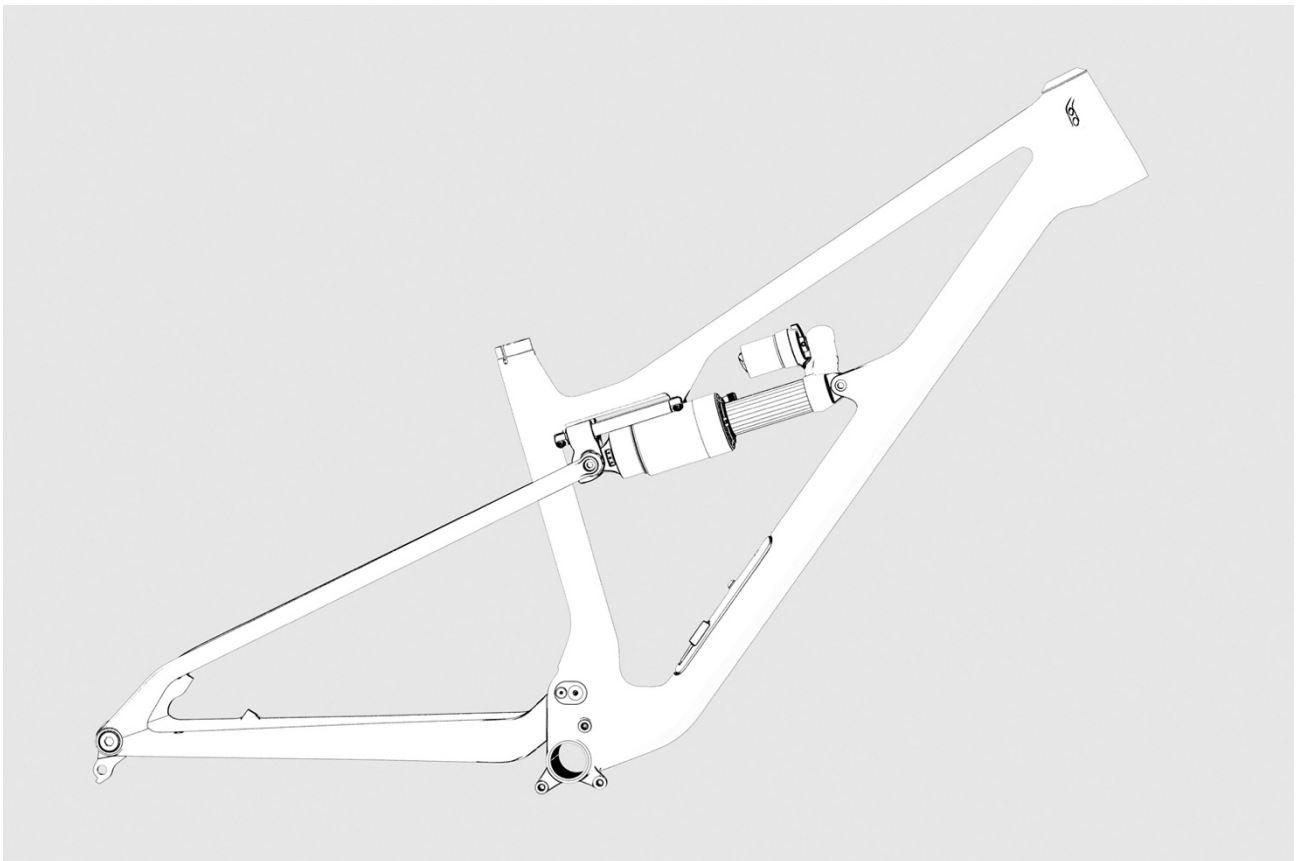


Anleitung

EXTRA AIR & EXTRA COIL MONTAGEANLEITUNG

Herzlichen Glückwunsch zum Kauf deines Extra Rahmensets. In der folgenden Anleitung führen wir dich Schritt für Schritt durch die Montage deines neuen Bikes. Eine richtige Montage ist unerlässlich, um das volle Potenzial dieses Produkts auszuschöpfen und, noch wichtiger, um eine sichere Fahrt zu gewährleisten. Andernfalls kann es zu schweren Verletzungen oder sogar zum Tod kommen. Wir empfehlen dir daher dringend, dein Fahrrad von einem qualifizierten Fahrradmechaniker montieren zu lassen. Die Montage deines Fahrrads sollte den, in diesem Dokument beschriebenen, Schritten folgen.



Extra Air Rahmenset

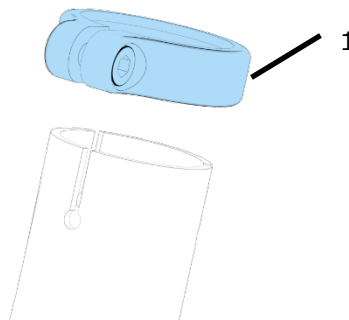
Vor dem Start

Stelle sicher, dass du alle benötigten Werkzeuge und das nötige Fachwissen hast, um die beschriebenen Schritte durchzuführen.

Sämtliche Schrauben müssen mit einem kalibrierten Drehmomentschlüssel angezogen werden.

Zur Montage von Komponenten von Drittanbietern, vergewissere dich, dass diese der Kompatibilitätsliste am Ende dieser Anleitung entsprechen, und folge der Anleitung des Herstellers.

Montage Sattelstütze



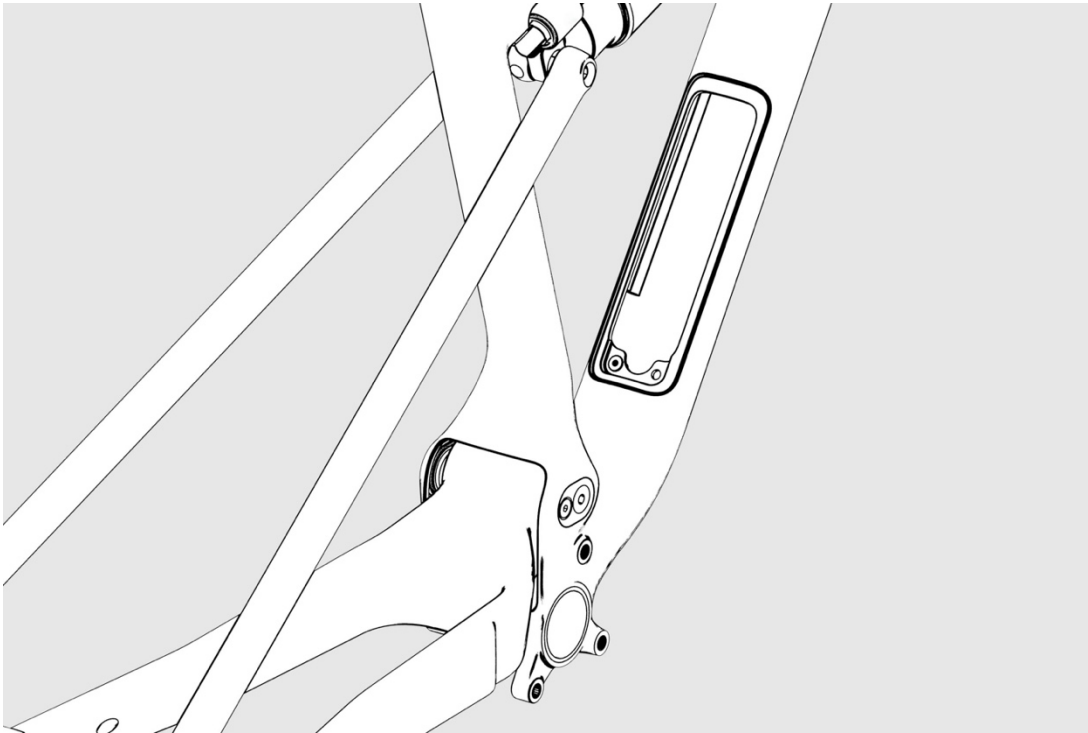
Pos.	Description	Torque
1	ARC8 Seatclamp 34.9	6 Nm

Falls du an einem Montageständer mit Halteklau arbeitest, sollte die Montage der Sattelstütze der erste Schritt sein. Den Rahmen selbst im Montageständer zu klemmen kann diesen beschädigen! Für Aufgaben, welche große Kräfte erfordern (z.B. Tretlagermontage), muss der Rahmen mit Laufrädern auf dem Boden stehen oder ein Montageständer mit Tretlager- / Achsbefestigung verwendet werden.

1. Trage Carbon-Montagepaste auf Sattelstütze und Innenseite vom Sitzrohr auf. Verwende kein Fett.
2. Ziehe die Sattelklemme mit maximal 6 Nm an.

Kabelhüllen- & Bremsleitungsmontage

Wir empfehlen, die Kabel von hinten nach vorne zu verlegen, zum Steuerrohr hin. Fange mit der Kabelhülle der Sattelstütze an. Entferne die Abdeckung der Stopfbox. Führe die Kabelhülle von oben in das Sitzrohr und schiebe dann die Hülle in die obere, einlamierte Führung auf der rechten Rahmenseite.

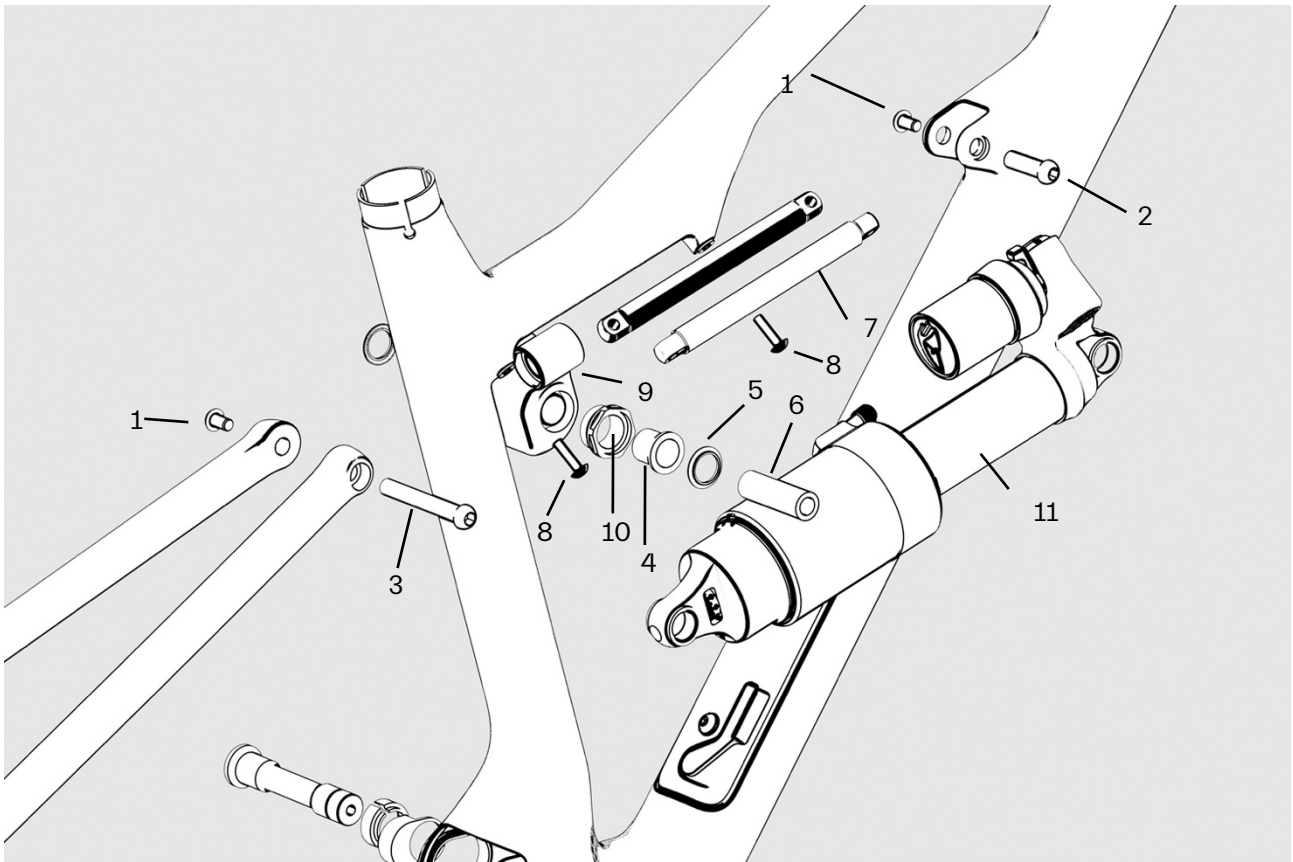


Ziehe nun die Kabelhülle ein Stück weit aus der entsprechenden Rahmenöffnung am Steuerrohr und belasse diese dort.

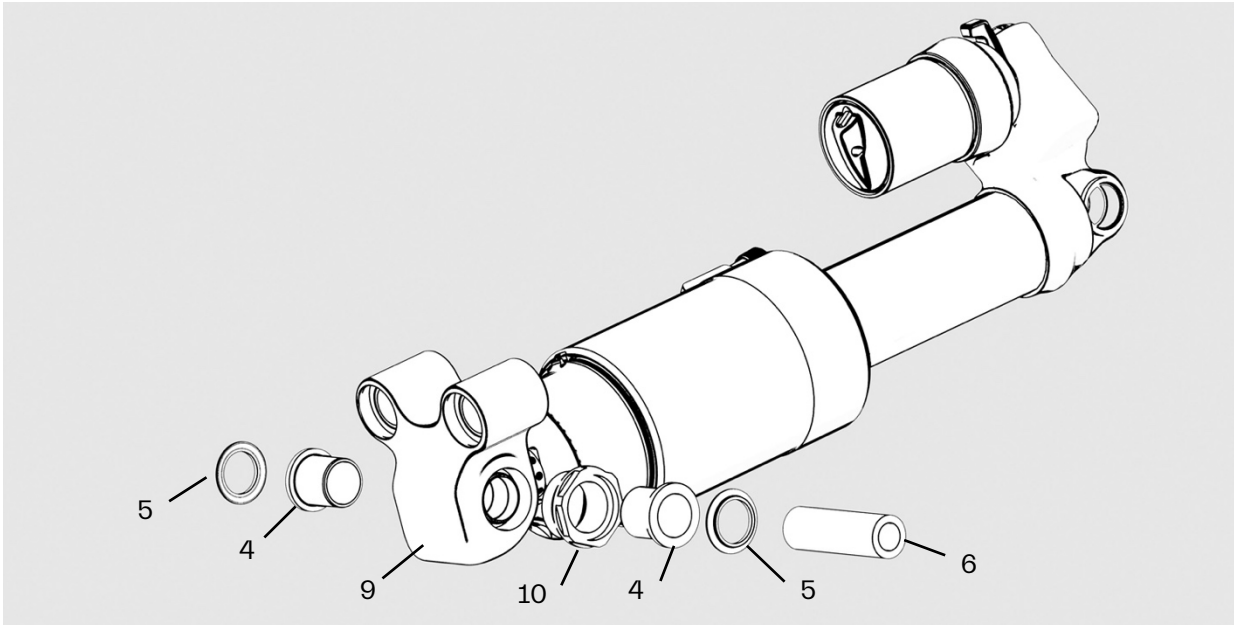
Installiere als nächstes die Kabelhülle der Schaltung. Dazu schiebst Du die Hülle durch die Öffnung in der rechten Kettenstrebe. Die Hülle erscheint dann beim Tretlagerbereich im Hauptrahmen. Schiebe die Hülle nun in die obere einlamierte Führung auf der linken Seite des Rahmens. Ziehe dann die Kabelhülle genügend weit aus der entsprechenden Rahmenöffnung am Steuerrohr, damit sie später mit dem Schalthebel verbunden werden kann. Für die Verlegung der Bremsleitung der Hinterradbremse führst Du die Leitung in die Öffnung in der linken Kettenstrebe. Die Leitung erscheint dann ebenfalls beim Tretlagerbereich im Hauptrahmen. Schiebe die Leitung nun in die untere einlamierte Führung auf der linken Seite des Rahmens. Ziehe dann die Bremsleitung genügend weit aus der entsprechenden Rahmenöffnung am Steuerrohr, damit sie später mit dem Bremshebel verbunden werden kann.

Du möchtest deine Bremse lieber "Moto-Style" fahren? Dann führe die Leitung anstatt in die linke untere Führung einfach in die untere Führung auf der rechten Rahmenseite.

Slider- und Dämpfermontage



Pos.	Description	Quantity	Torque	Note
1	Button Head Bolt M6	12	6 Nm	Use thread locker
2	Extra Shock Axle Front	1	6 Nm	
3	Extra Shock Axle Rear	1	6 Nm	
4	Extra Shock Bushing	2		
5	Extra Slider Spacer	2		
6	Extra Shock Pin	1		
7	Extra Slider Rail	2		
8	Button Head Bolt M5	16	5 Nm	Use thread locker
9	Extra Slider Housing Unit	1		
10	Shock Clamping Screw	1	30 Nm	Use thread locker
11	Shock	1		



Platziere den Dämpfer im Rahmen und fixiere ihn mit der vorderen Dämpferachse (2), welche du noch nicht anziehen musst. Schiebe die zwei Führungsstangen (7) durch den Schlitten und befestige diesen mit den vier Schrauben (8) am Oberrohr. Ziehe die Schrauben nur leicht an. Der Slider sollte sich circa in der Mitte der Rails (7) befinden. Löse die beiden Schrauben auf der rechten Seite wieder ein bis zwei Umdrehungen und schiebe den Schlitten nach vorne. Ziehe die zwei Schrauben (8) vorne auf 5 Nm an. Nun schiebe den Schlitten wieder nach hinten und ziehe die zwei hinteren Schrauben auf 5 Nm an. Prüfe, dass sich der Schlitten mit geringem Kraftaufwand bewegen lässt, und platziere ihn etwa in der Mitte der Führungsstangen. Stelle sicher, dass die zwei Spacer (5) am richtigen Ort sind und platziere den Dämpfer in der hinteren Dämpferaufhängung. Löse die Dämpferklemmschraube (10) und trage Loctite auf das Gewinde auf. Ziehe sie anschließend mittels einer 22er Nuss und einem Drehmoment von 30 Nm an.

Ziehe die Dämpferklemmschraube (10) mittels einer 22er Nuss und einem Drehmoment von 30 Nm an. Schiebe anschliessend den Shock Pin (6) durch die Buchsen und lege die beiden Spacer (5) wieder auf die Buchsen. Stelle sicher, dass die zwei Spacer am richtigen Ort sind und beweg den Hinterbau so, dass du die hintere Dämpferachse (3) durchschieben kannst. Ziehe diese mit 6 Nm an. Ziehe nun die vordere Dämpferachse (2) ebenfalls mit 6 Nm an.

Sollten sich an den Führungsstangen Abnutzungsspuren zeigen, ersetze diese zusammen mit dem Schlitten.

Austausch Slider-Einheit

Demontage Slider-Einheit

Für den Ausbau der Slider-Einheit baue zunächst die Laufräder aus. Dann löse die Schrauben (1&3) an der hinteren Dämpferachse, welche den Dämpfer an den Sitzstreben befestigt.

Achtung: die Sitzstreben haben eine leichte Vorspannung. Achte darauf, dass sie nicht an den Rahmen oder Slider schlagen.

Entferne die Spacer (5) an den Dämpferbuchsen (4). Klopfe mit Hilfe der hinteren Dämpferachse den Shock Pin (6) aus dem Dämpfer heraus. Um die Dämpferbuchsen (4) zu entfernen, ist ein länglicher Gegenstand (z.B. Inbusschlüssel oder Schraubenzieher) hilfreich, um diese vorsichtig so weit herauszuklopfen, dass der Dämpfer sich lösen lässt. Wenn die Buchsen unbeschädigt bleiben, können sie wiederverwendet werden.

Drücke den Dämpfer vorsichtig nach unten heraus und demontiere die Slider-Einheit vom Rahmen.

Montage Slider V.2

Nimm die neue Slider-Einheit, löse die Dämpferklemmschraube (10) und trage Loctite auf das Gewinde auf. Ziehe sie anschließend einige Umdrehungen von Hand an. Montiere die Rails (7) am Rahmen, der Slider befindet sich circa in der Mitte der Rails. Ziehe die Schrauben (8) nur leicht an.

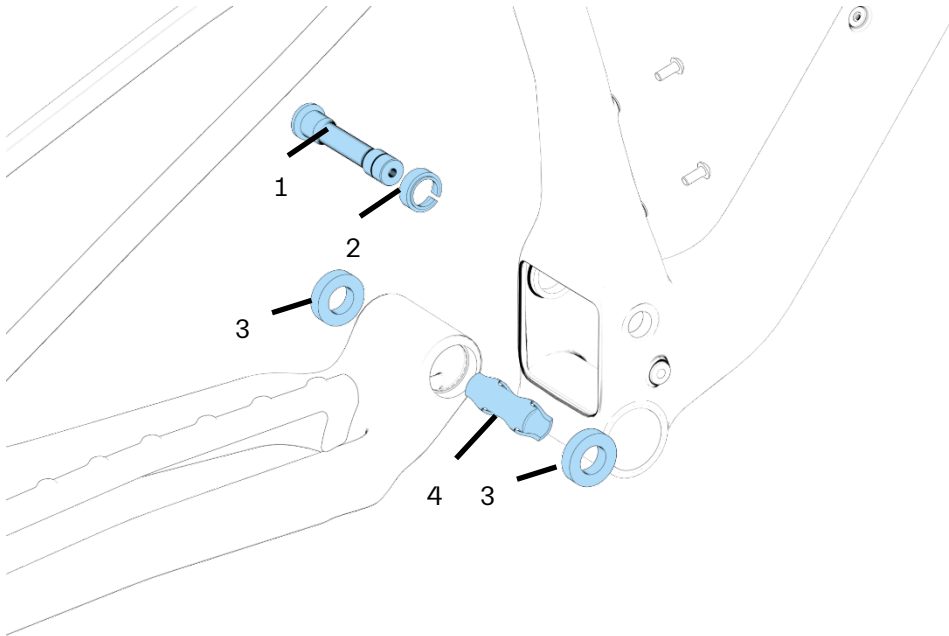
Löse nun beide Schrauben (8) auf der rechten Seite wieder um zwei Umdrehungen und bewege den Slider auf den Rails vor und zurück. Schiebe ihn anschließend nach vorne und ziehe die beiden vorderen Schrauben (8) mit jeweils 5 Nm an. Schiebe den Slider nun nach hinten und verfare ebenso mit den beiden hinteren Schrauben (8).

Der Slider (9) sollte sich jetzt mit leichtem Druck auf den Rails vor- und zurückbewegen lassen.

Bringe den Dämpfer wieder in Dämpferaufnahme des Sliders und drücke die Buchsen zurück in die Aufnahme. Hier kannst du einen Gummihammer zu Hilfe nehmen.

Ziehe die Dämpferklemmschraube (10) mittels einer 22er Nuss und einem Drehmoment von 30 Nm an. Schiebe anschliessend den Shock Pin (6) durch die Buchsen und lege die beiden Spacer (5) wieder auf die Buchsen. Stelle sicher, dass die zwei Spacer am richtigen Ort sind, und bewege den Hinterbau so, dass du die hintere Dämpferachse (3) durchschieben kannst. Ziehe diese mit 6 Nm an. Ziehe nun die vordere Dämpferachse (2) ebenfalls mit 6 Nm an.

Hauptdrehpunkt



Pos.	Description	Quantity	Torque
1	Main Pivot Axle	1	15 Nm
2	Split Ring	1	
3	Bearing 6902	2	
4	Bearing Spacer	1	

Demontage

Bevor du am Hauptdrehpunkt arbeitest, entferne die vordere Dämpferachse und schiebe den Schlitten etwa in die Mitte der Führungsstangen.

Zur Demontage des Hauptdrehpunktes entferne die Achse (1) und den Split Ring (2) mit einem 8 mm-Inbusschlüssel. Nun kannst du den Hinterbau aus dem Hauptrahmen ziehen.

Der Spacer (4) hat Ausschnitte, so dass man die Lager mit einem Durchschlag hinausklappen kann. Mache dies gleichmäßig, damit sich die Lager nicht verkanten und den Lagersitz beschädigen.

Montage

Vor der Montage neuer Lager, fette die Lagersitze im Rahmen und stelle sicher, dass der Spacer zwischen den Lagern ist.

Zum Zusammenbauen, fette das Gewinde der Achse (1) und die Kontaktflächen zwischen Achse und Split Ring (2). Platziere den Split Ring auf der Achse. Stelle sicher, dass der Spacer (4) zwischen den Lagern ausgerichtet ist, positioniere den Hinterbau im Hauptrahmen und schiebe die Achse durch die Lager. Ziehe diese mit 15 Nm an.

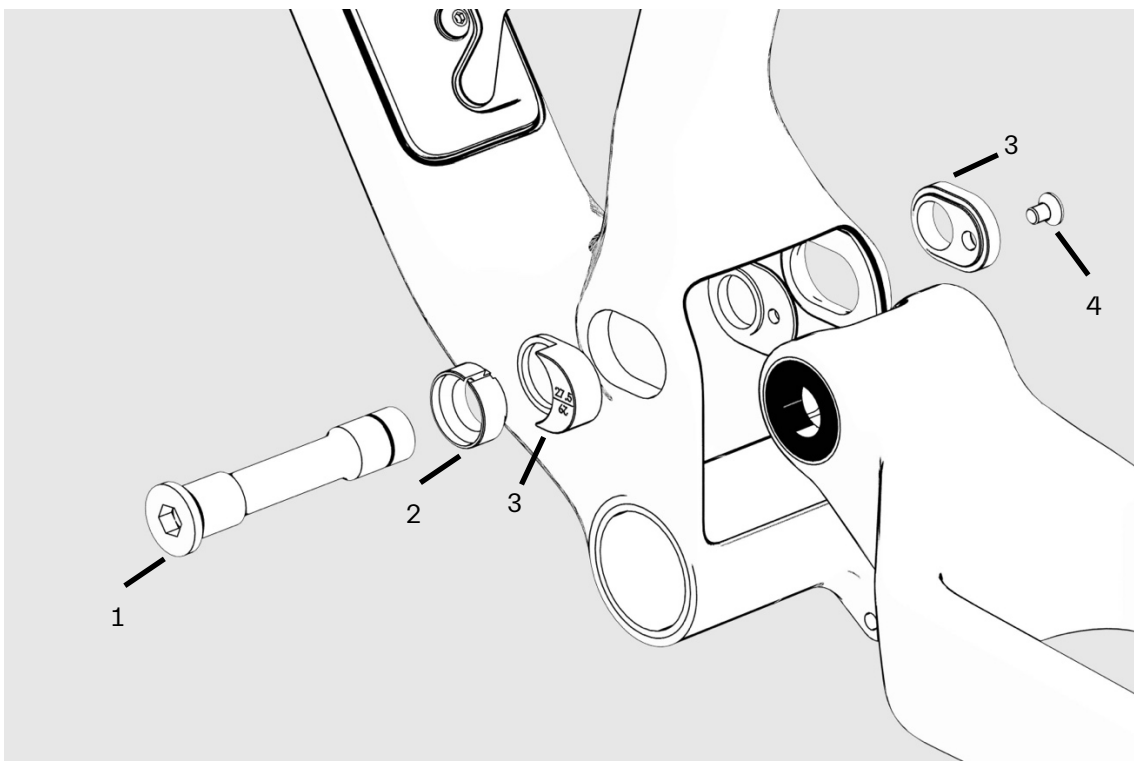
FlipChip Einleitung

Der FlipChip ermöglicht es dir, zwischen einem 29 Zoll und einem 27,5 Zoll Hinterrad zu wechseln, ohne die Geometrie zu verändern, mit Ausnahme der Kettenstrebenlänge. Du kannst ein 27,5 Zoll Hinterrad in der Einstellung für 29 Zoll verwenden oder umgekehrt, aber bitte beachte dabei die folgenden Punkte:

1. Wir empfehlen dir unbedingt, so kurze Kurbeln wie möglich zu verwenden, solltest du das 27,5 Zoll Hinterrad in der Flip-Chip-Position für 29 Zoll verwenden.
2. Wenn du ein 29 Zoll Hinterrad in der Flip-Chip-Position für 27,5 Zoll verwendest, stelle sicher, dass das Hinterrad am Anschlag nicht mit dem Sitzrohr kollidiert. Dies hängt von der Reifenwahl ab.

Flip Chip Verstellung

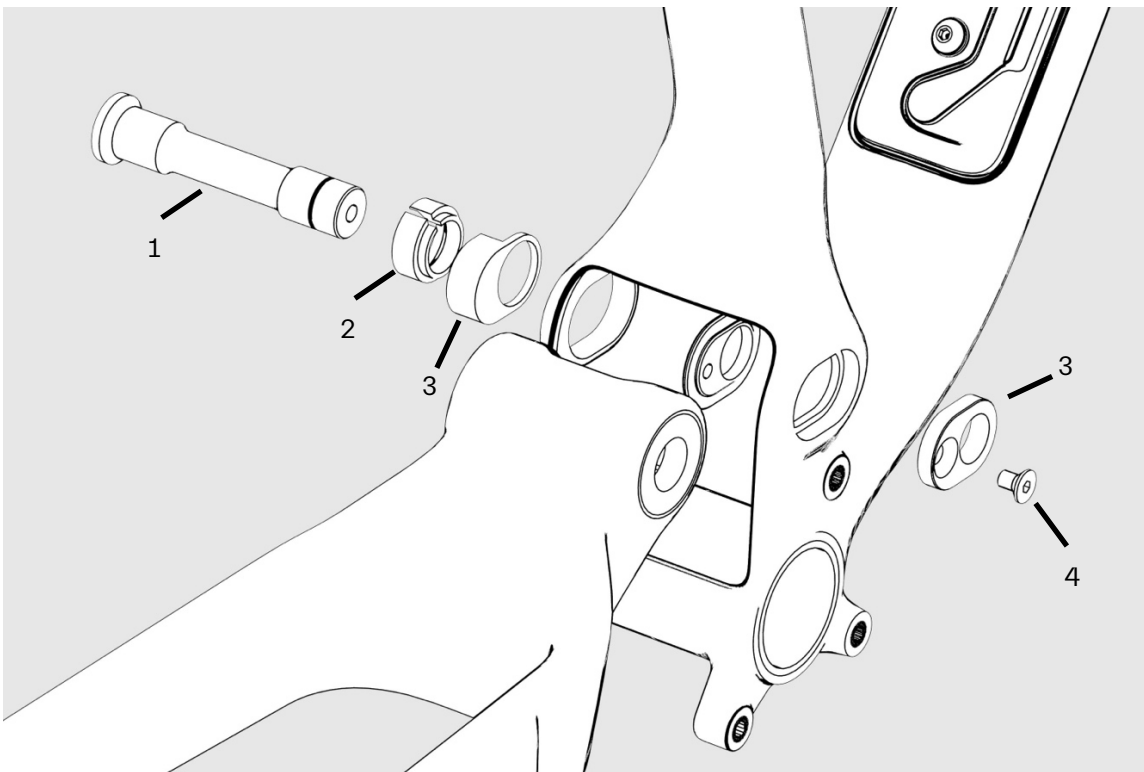
1. Baue zuerst das Hinterrad aus.
2. Obwohl es möglich ist, eine Verstellung des FlipChips ohne diesen Schritt zu tun, empfehlen wir dir, den Bolzen zu lösen, der die Sitzstreben am Slider und am Dämpfer befestigt.



ARC8

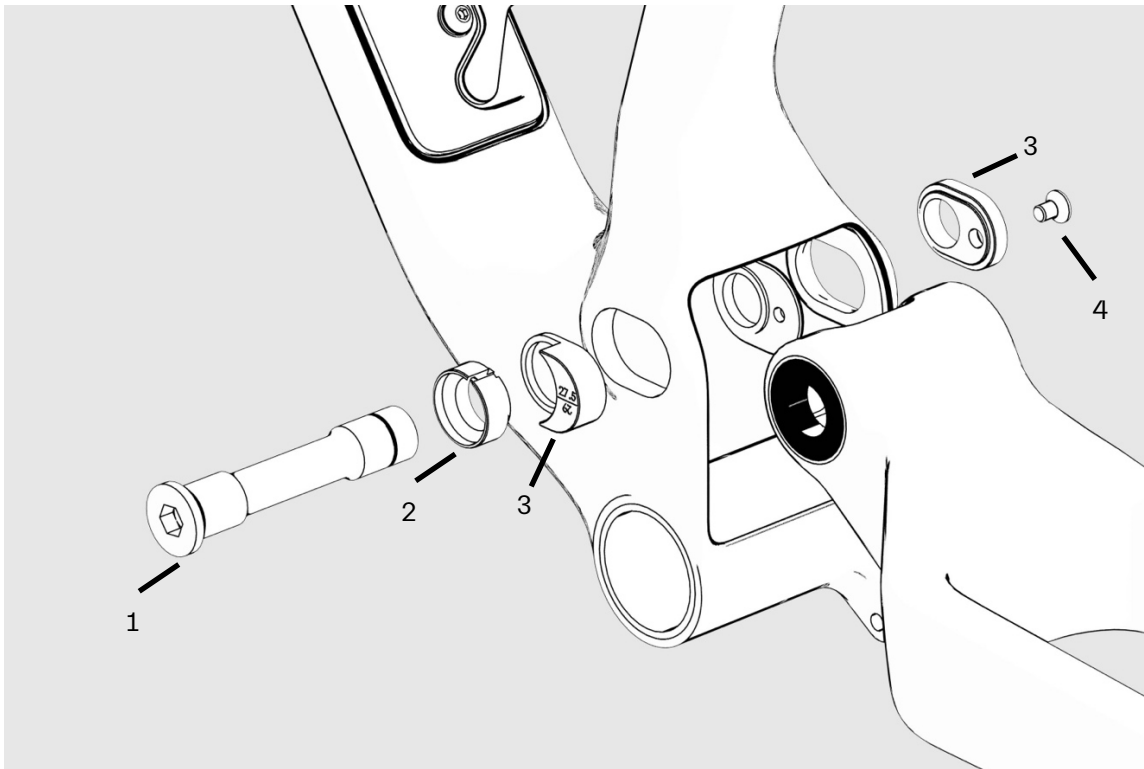
Pos.	Description	Quantity	Torque
1	Main Pivot Axle	1	15 Nm
2	Split Ring	1	
3	FlipChip		
4	Screw	1	

3. Entferne die Hauptdrehachse (1).
4. Ziehe den Schwingarm zurück.
5. Entferne die Klemme und den FlipChip (3) auf der nicht-Antriebsseite.



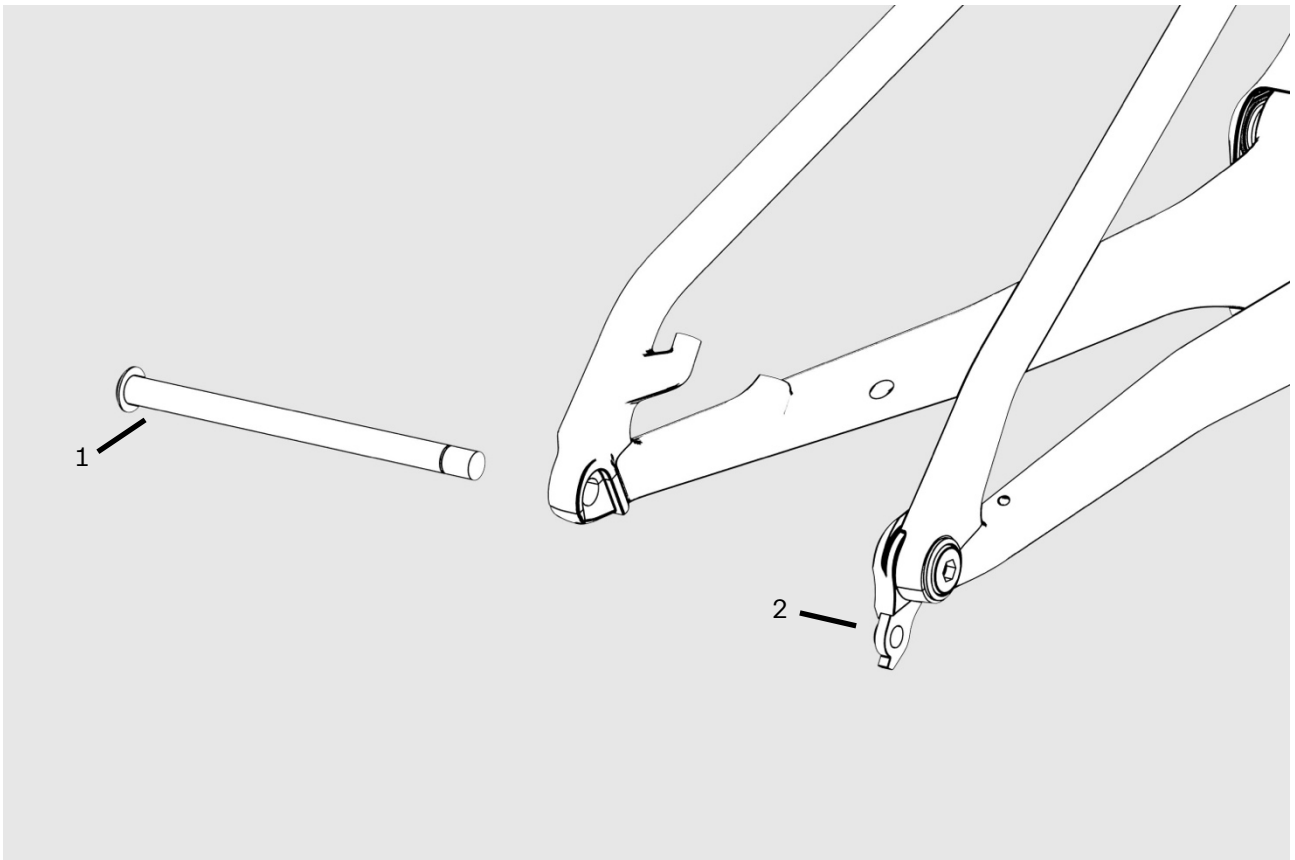
6. Verwende einen 3 mm Inbusschlüssel, um die Senkkopfschraube (4) im FlipChip auf der Antriebsseite zu lösen.
7. Entferne den FlipChip auf der Antriebsseite (innen und außen) und drehe ihn um.
8. Trage Loctite 222 auf das Gewinde der Senkkopfschraube (4) auf und ziehe diese mit 2 Nm fest.

ARC8



9. Installiere den FlipChip und die Klemme (3) auf der nicht-Antriebsseite (non-drive side).
10. Stelle sicher, dass der Abstandshalter (2) immer noch zwischen den Lagern positioniert ist und platziere den Schwingarm innerhalb des Hauptdrehpunktbereichs des vorderen Dreiecks.
11. Installiere die Hauptdrehachse (1) und ziehe sie mit 15 Nm fest.

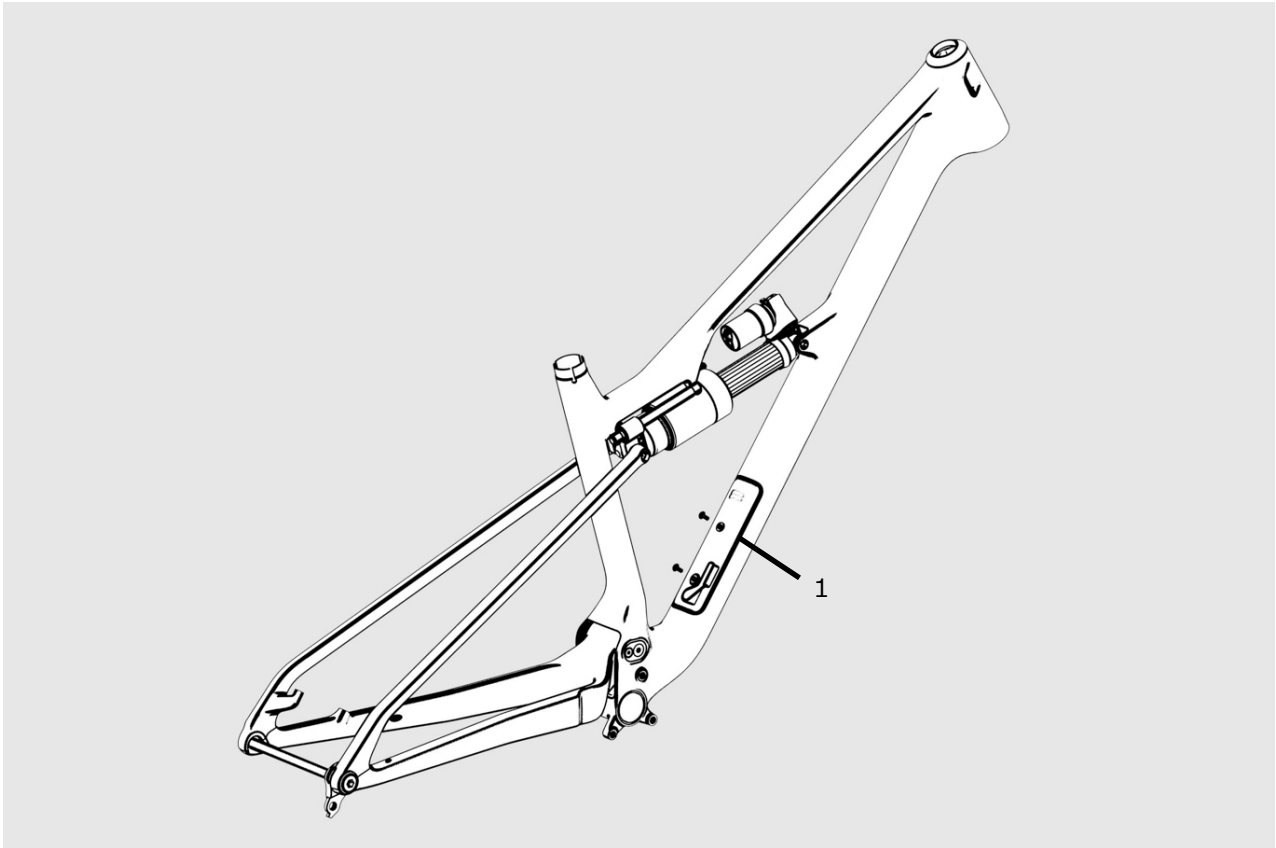
Schaltauge & Steckachse



Pos.	Description	Torque
1	UDH Thru Axle	10 Nm
2	SRAM UDH	10 Nm

Montiere das Schaltauage entsprechend der Anleitung von SRAM.

Flaschenhalter



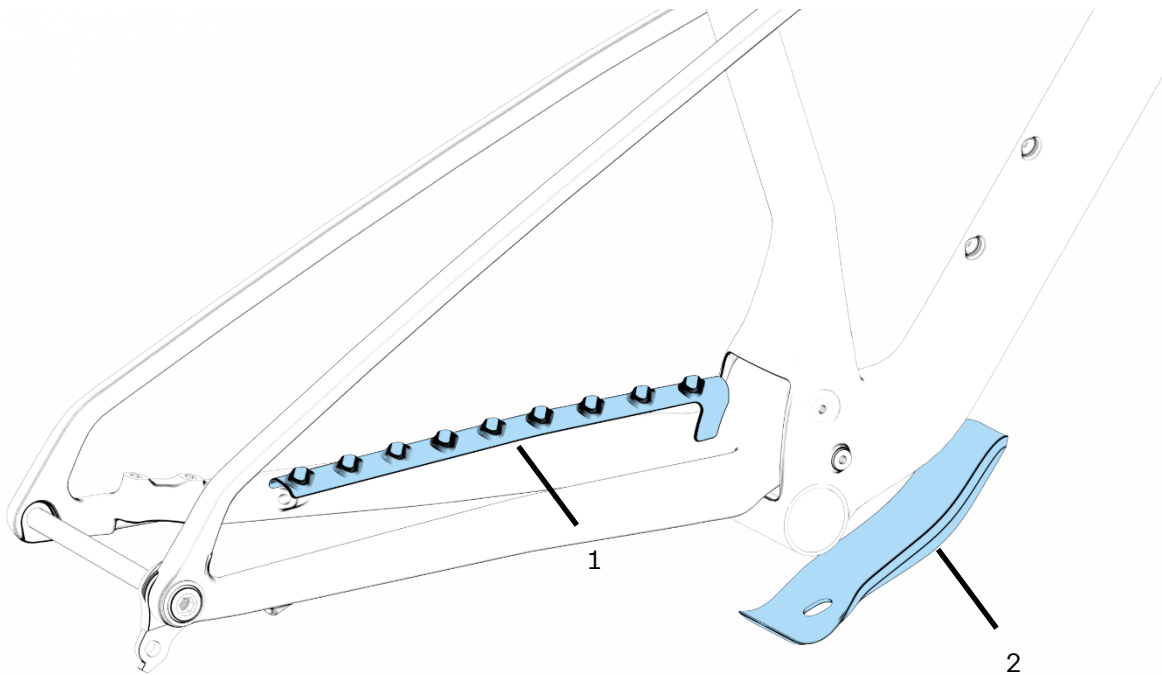
Pos.	Description	Torque
1	Bottle Cage Bolt	5 Nm

Das Extra hat Platz für einen Flaschenhalter auf dem Deckel der Stopfbox (1).

Stopfbox

Dein Werkzeug für den Notfall kannst du in der Stopfbox verstauen. Die kleine Tasche unter dem Deckel ist für ein Minitool geeignet. Wir empfehlen hier z.B. das Topeak Nano11. In den beiden anderen Taschen findest du Platz für eine kleine Pumpe bzw. CO₂-Kartusche, sowie einen dünnen Schlauch mit Reifenhebern. Hier empfehlen wir z.B. Aerothan-Schläuche von Schwalbe, da sich diese sehr platzsparend zusammenfallen lassen.

Rahmenschutz



Pos.	Description
1	Extra Chainstay Protection
2	Extra Downtube Protection (Abb. ähnlich)

Das Extra hat einen gerippten Kettenstrebenschutz und einen Steinschlagschutz am Unterrohr. Reinige die Oberflächen am Rahmen mit Alkohol vor der Montage.

Wartung

Nach jeder Fahrt: Stelle sicher, dass alle Schrauben gemäß spezifiziertem Drehmoment angezogen sind. Reinige das Bike und prüfe es visuell auf Schäden. Stelle sicher, dass der Steuersatz kein Spiel hat. Für die Wartung des Sliders, säubere die Rails von Verschmutzungen und verwende regelmäßig ein Feder- gabelöl, von welchem du ein bis zwei Tropfen auf die Rails des Sliders gibst. Wir empfehlen hier z.B. R.S.P Hyper Wiper.



Komponenten-Kompatibilitätsliste

Bauteil	Spezifikation	Kommentar
Bremse	Postmount 203 mm	203 mm ohne Adapter, Höhe der Aufnahme 25 mm
Reifen	29 x 2.4" max	Da die effektive Reifenbreite vom Felgenmodell und Reifenhersteller abhängt, stelle sicher, dass mindestens 6 mm Luft zwischen Reifen und Rahmen sind.
Sattelstütze	Ø31.6	
Sattelschelle	Ø34.9	
Steuersatz	Acros	320.52.514R3F-OD46 Acros AiX-322 R3, flach OD46 IS41,8/28,6, IS52/40
BB	BSA 73	
Kettenblatt	38 T max; 30 T min.	55 mm chainline
Kettenführung	vorhanden	Kompatibel mit: 77designz Freesolo V2-05+BSA
Gabel	160 -180 mm Federweg, 1.5-1 1/8" tapered	Beachte, dass die Einstellknöpfe nicht am Unterrohr anschlagen.
Dämpfer	250 mm Länge, 70 oder 75 mm Hub (160 oder 165 mm Federweg).	20 x 8 mm Hardware für die Befestigung am Slider, keine Hardware für die Rahmenbefestigung. Alle von uns verbauten Dämpfer verfügen über einen, auf die Kinematik angepassten, custom Tune. Für optimale Performance empfehlen wir einen von uns spezifizierten Dämpfer.

Gewichtslimit

Dieser Rahmen ist entwickelt und geprüft für ein maximales Gesamtgewicht (Fahrer, Bike und Ausstattung) von 120 kg.