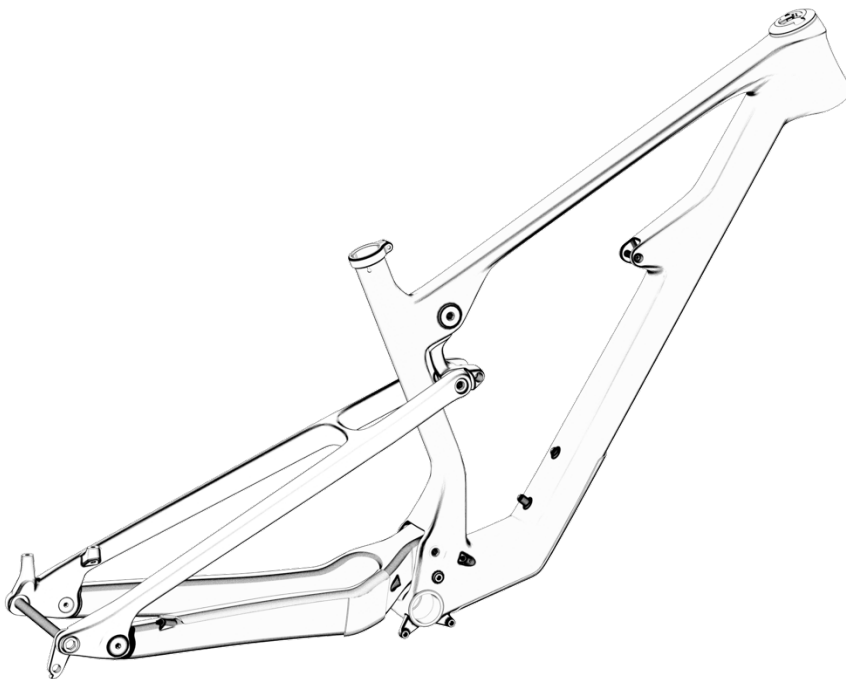


Anleitung

EXTRA ST MONTAGEANLEITUNG

Herzlichen Glückwunsch zum Kauf eines Extra ST Rahmensets. In der folgenden Anleitung führen wir dich Schritt für Schritt durch die Montage deines neuen Velos. Eine richtige Montage ist unerlässlich, um das volle Potenzial dieses Produkts auszuschöpfen und, noch wichtiger, um eine sichere Fahrt zu gewährleisten. Andernfalls kann es zu schweren Verletzungen oder sogar zum Tod kommen. Wir empfehlen dir daher dringend, dein Fahrrad von einem qualifizierten Fahrradmechaniker montieren zu lassen. Die Montage deines Fahrrads sollte den in diesem Dokument beschriebenen Schritten folgen.



Extra ST Rahmenset

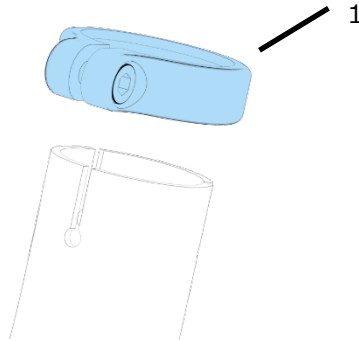
Vor dem Start

Stelle sicher, dass du alle benötigten Werkzeuge und das nötige Fachwissen hast, um die beschriebenen Schritte durchzuführen.

Sämtliche Schrauben müssen mit einem kalibrierten Drehmomentschlüssel angezogen werden.

Zur Montage von Komponenten von Drittanbietern, vergewissere dich, dass diese der Kompatibilitätsliste am Ende dieser Anleitung entsprechen, und folge der Anleitung des Herstellers.

Montage Sattelstütze



Pos.	Description	Part. No.	Torque
1	ARC8 Seatclamp 34.9		6 Nm

Falls du an einem Montageständer mit Halteklaupe arbeitest, sollte die Montage der Sattelstütze der erste Schritt sein. Den Rahmen selbst im Montageständer zu klemmen kann diesen beschädigen! Für Aufgaben, welche große Kräfte erfordern (z.B. Tretlagermontage), muss der Rahmen mit Laufrädern auf dem Boden stehen oder ein Montageständer mit Tretlager- / Achsbefestigung verwendet werden.

1. Trage Carbon-Montagepaste auf Sattelstütze und Innenseite vom Sitzrohr auf. Verwende kein Fett.
2. Ziehe die Sattelklemme mit maximal 6 Nm an.

Kabelverlegung & Gabelmontage

Vor der Montage der Kabel sollte die Gabel passend vorbereitet werden (Gabelschaft abgelängt, Lagerkonus und Krallen installiert).

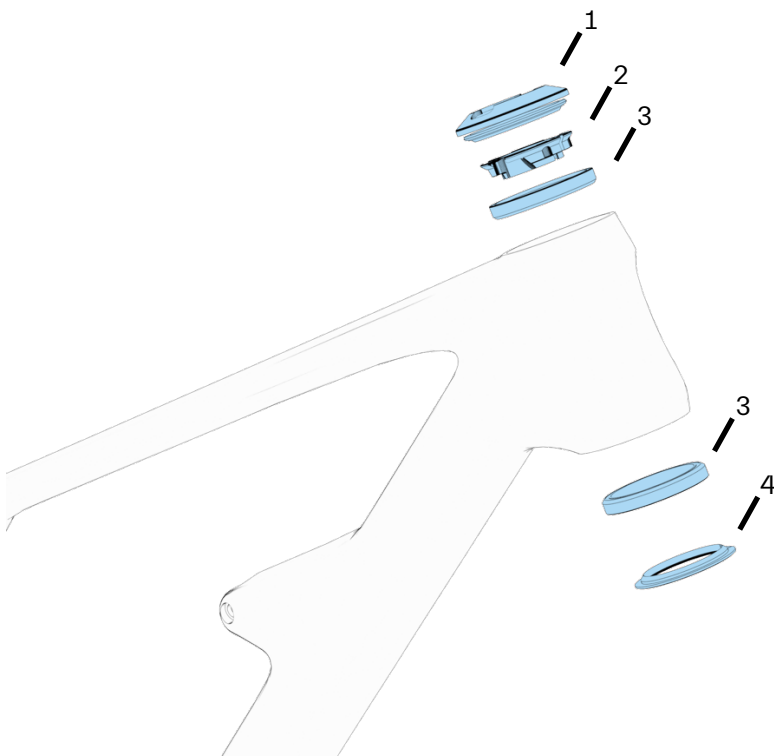
Wir empfehlen, die Kabel von hinten nach vorne zu verlegen, zum Steuersatz hin. Fange mit der Kabelhülle der Sattelstütze an. Das geschieht am besten mit einem Magnetwerkzeug wie dem Park Tool IR-1.2. Ziehe die Kabelhülle oben aus dem Steuerrohr und lasse sie dort.

Als Nächstes installiere die Kabelhülle vom Schaltwerk und die hintere Bremsleitung. Schiebe sie durch das Röhrchen in den Kettenstreben, dann in einem Bogen in den Hauptrahmen. Ziehe sie nach oben aus dem Steuerrohr und lasse sie dort.

Schiebe die Schaumstoffröhrchen über die Kabelhüllen um Geräusche zu vermeiden.

Für eine geschmeidige Funktion der Lenkung ist es wichtig, hochwertige, flexible Kabelhüllen zu verwenden.

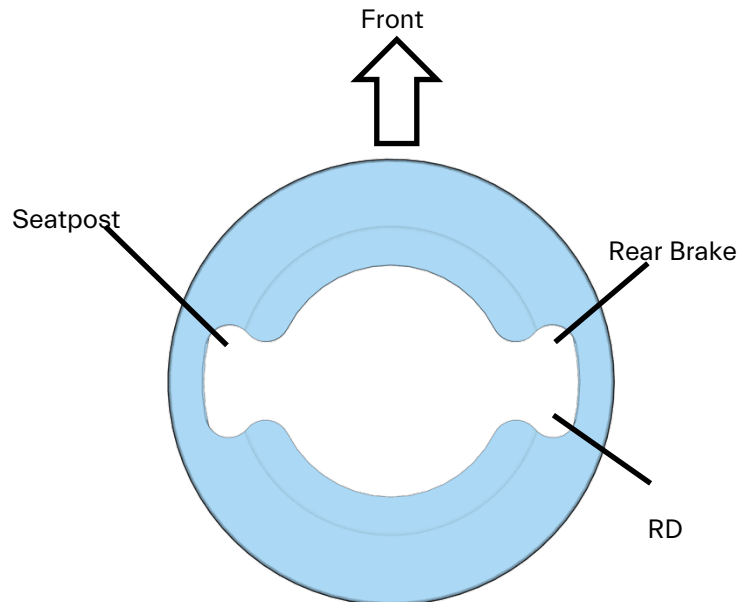
Steuersatzmontage



Pos.	Description	Part. No.
1	ICH MTB Top Cone	
2	ICH MTB Compression Ring	
3	ICH MTB Bearing	
4	ICH MTB Crown Race	

ARC8

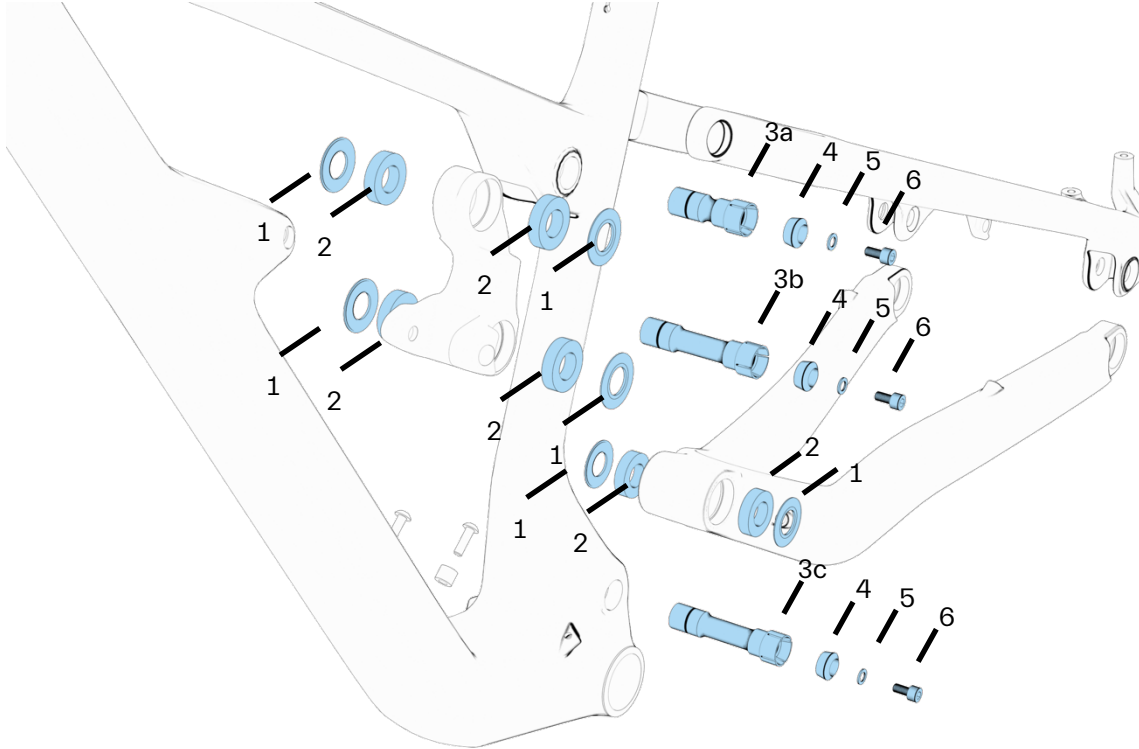
Sortiere die Kabel so, dass sie mit der Anordnung deiner Hebel passen. Unten findest du eine passende Anordnung bei Hinterradbremse rechts. Stelle sicher, dass sich die Kabel im Steuerrohr Steuerrohr nicht überkreuzen.



Trage Fett an den Lagersitzen und dem Lagerkonus auf. Schiebe ein Lager über die Gabel, das andere über die Kabel und in den Rahmen. Stelle sicher, dass die grosse Fase außen am Lager zum Rahmen hinzeigt. Führe die Gabel durch das Steuerrohr und schaue dabei, dass die Kabel auf der richtigen Seite des Gabelschafts vorbeilaufen.

Installiere den Klemmring (pos. 2) und stell auch hier sicher, dass die Kabel wie gewünscht verlaufen. Zuletzt schiebe den Abschlussdeckel (1) auf die Gabel, installiere den Vorbau und das Top Cap. Ziehe die Schraube im Top Cap an bis kein Spiel im Steuersatz spürbar ist, dann installiere den Vorbau gemäss den Vorgaben vom Hersteller.

Drehpunkte Hinterbau



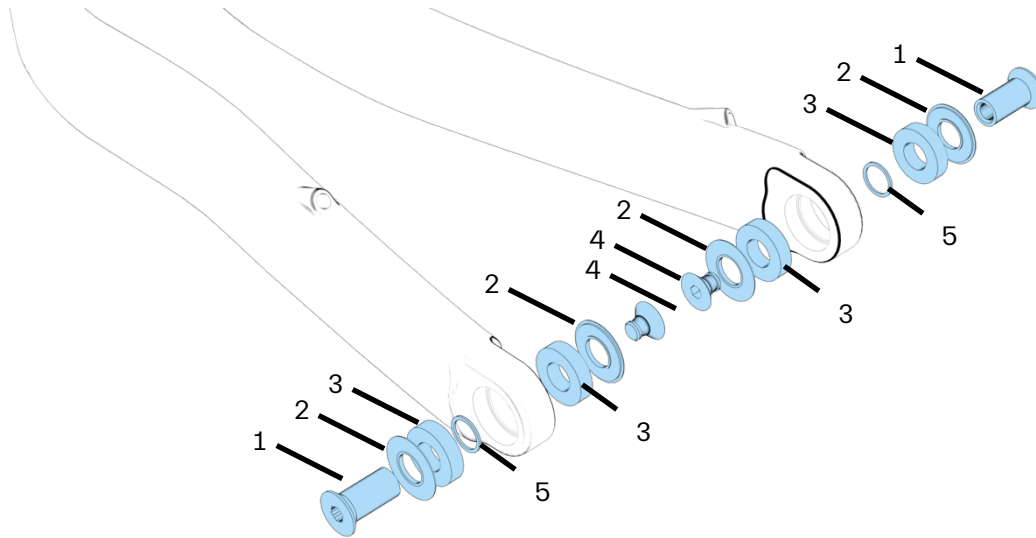
Pos.	Description	Part No.	Torque
1	Bearing Cap 7902		
2	Bearing Enduro Max 7902		
3a	Pivot Axle TT		
3b	Pivot Axle SS		
3c	Pivot Axle Main Pivot		
4	Tapered Washer		
5	Washer M5		
6	Bolt M5 x 12		6 Nm

Alle Drehpunkte mit Ausnahme des Horst Links verwenden dieselbe Konstruktion. Sie sind ausgestattet mit einstellbaren Schrägkugellagern.

Zur Demontage entferne als erstes die Schraube (6) auf der Bremsseite mit einem 5 mm Inbusschlüssel. Danach entferne den Konus (4). Es kann nötig sein, diesen mit einem 6 mm-Inbusschlüssel zuerst etwas herauszuhebeln. Zuletzt schraube die Achse (3) mit einem 8 mm-Inbusschlüssel heraus. Falls du die Lager entfernen möchtest, verwende ein entsprechendes Werkzeug, z.B. von Enduro (BBT-100).

Der Zusammenbau folgt der umgekehrten Reihenfolge. Falls du die Lager ersetzt, fette die Kontaktflächen und verwende ein entsprechendes Werkzeug, um die Lager einzupressen. Wichtig: die schwarzen Dichtungen müssen nach außen, die blauen nach innen zeigen.

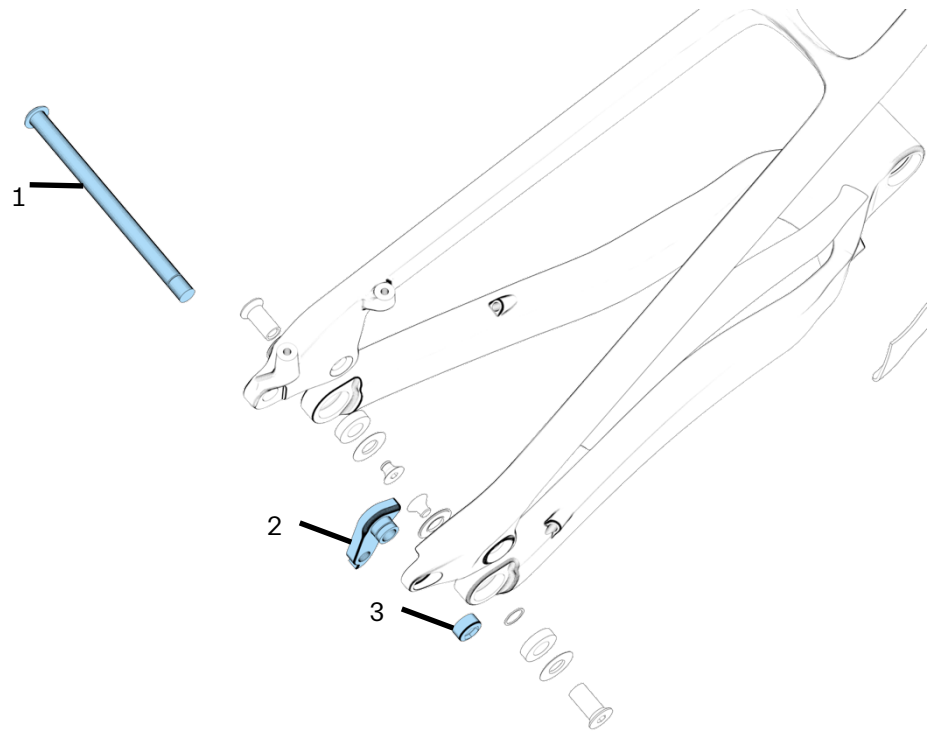
Fette das Gewinde der Achse. Dann platziere die Abdeckkappen (1) auf den Lagern und schiebe sie in den Rahmen. Schraube die Achse ein und ziehe sie nur so weit fest, bis die Lager kein Spiel aufweisen. Fette den Konus und installiere ihn mit der Schraube (6). Ziehe diese mit 6 Nm fest, während du die Achse auf der Gegenseite mit einem 8 mm-Inbusschlüssel festhältst.



Pos.	Description	Part No.	Torque
1	Horst Link Axle		8 Nm
2	Bearing Cap 7901		
3	Bearing Enduro Max 6901		
4	Sunk Head Bolt M8x12		8 Nm
5	Horst Link Spacer		

Das Horst Link hat eine einfachere Achse. Es ist wichtig, nicht den Spacer (5) zu vergessen, bevor man neue Lager einpresst. Die Achse sollte mit 8 Nm angezogen werden.

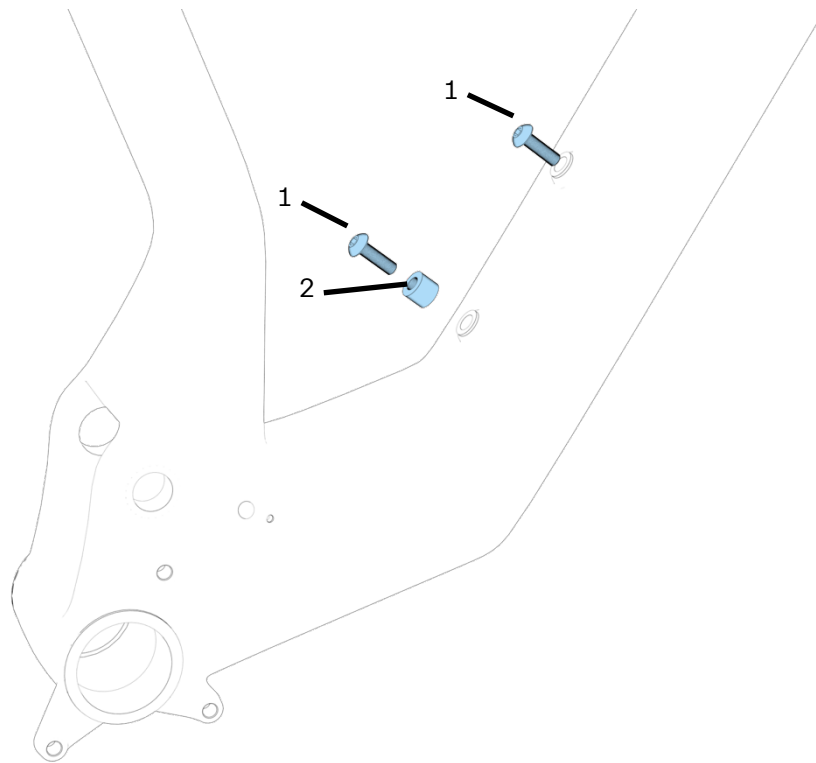
Schaltauge & Steckachse



Pos.	Description	Part No.	Torque
1	Boost Thru Axle		10 Nm
2	Extra RD Hanger		10 Nm
3	Extra RD Hanger Nut		10 Nm

Benutze Schraubensicherung (z.B. Loctite 222), wenn du das Schaltauge montierst. Ziehe die Mutter (3) mit 10 Nm an.

Flaschenhalter



Pos.	Description	Part No.	Torque
1	Bottle Cage Bolt		5 Nm
2	Extra Bottle Cage Spacer		

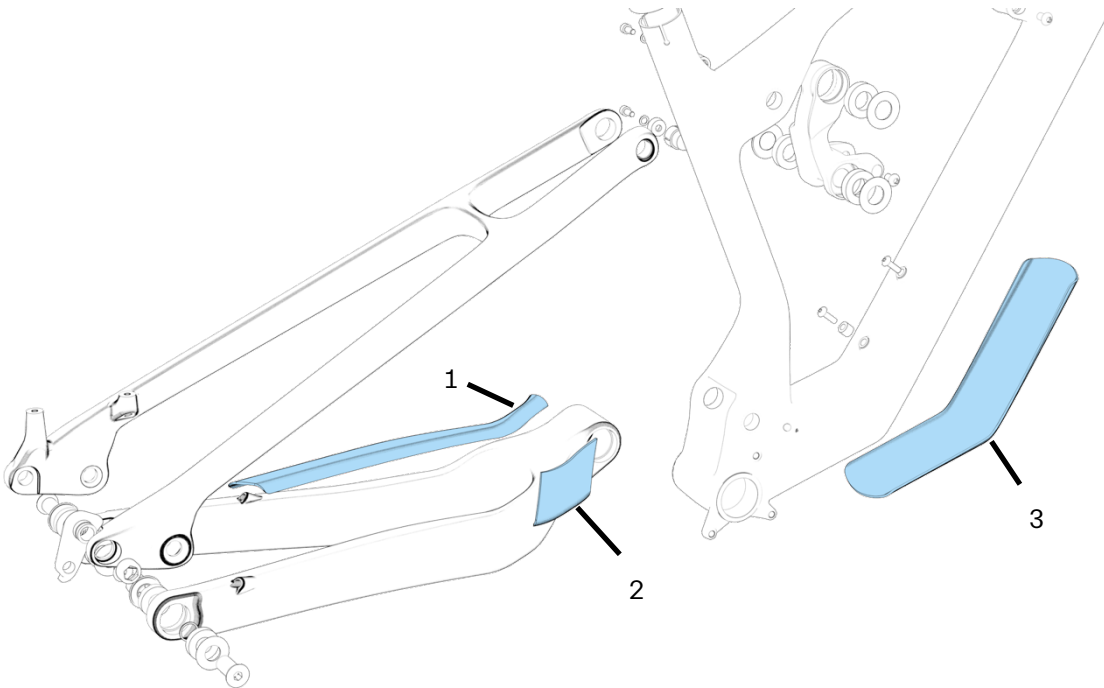
Das Extra kommt mit einem Spacer (2), welcher zwischen Flaschenhalter und Rahmen montiert wird und so mehr Raum zwischen Flasche und Dämpfer schafft. Wir empfehlen einen Sideload-Flaschenhalter. Da jede Flasche und jeder Flaschenhalter anders ausfallen, prüfe bitte, dass die Flasche nicht am Dämpfer ankommt, auch wenn der Hinterbau einfedert.

Frame Protection Kit

Pos.	Description	Part No.	Torque
1	Extra RD Hanger		10 Nm

ARC8

2	Extra RD Hanger Nut		10 Nm
---	---------------------	--	-------



Pos.	Description	Part No.
1	Extra Chainstay Protection	
2	Extra Chainsuck Protection	
3	Extra Down Tube Protection	

Das Frame Protection Kit besteht aus zugeschnittenem 3M Mastic tape. Reinige den Rahmen mit Alkohol, bevor du es anbringst.

Dämpfermontage



Pos.	Description	Part No.	Torque
1	Extra Shock Axle Front		6 Nm
2	Extra Shock Axle Rear		6 Nm
3	Button Head Bolt M6 x 10		6 Nm

Bitte stelle sicher, dass du einen 230 x 60 mm Dämpfer benutzt. Installiere ihn im Rahmen, benutze Schraubensicherung (z.B. Loctite 222) und ziehe die Schrauben mit 6 Nm an.

Lass die Luft am Dämpfer ab und bewege den Hinterbau durch den gesamten Federweg um sicherzustellen, dass der Dämpfer oder der Hinterbau nirgends anstösst.

Wartung

Nach jeder Fahrt: Stelle sicher, dass alle Schrauben gemäss spezifiziertem Drehmoment angezogen sind. Reinige das Bike und inspiziere es visuell auf Schäden. Stelle sicher, dass der Steuersatz kein Spiel hat.



Hinterrad

Das Extra braucht ein Hinterrad mit 4 mm Offset und einer Boost (148 mm) Nabe. Nahezu jedes Laufrad kann auf die 4 mm Offset umzentriert werden. Wichtig: Wenn du eine Zentrierlehre verwendest, sollte auf der Antriebsseite kein Spalt sein, auf der Bremsseite hingegen zwischen Nabe und Lehre 8 mm Luft.

Komponenten-Kompatibilitätsliste

Part	Specification	Comment
Bremse	Postmount 6"	160 mm ohne Adapter, 180 oder 203 mm mit Adapter.
Reifen	29 x 2.4"	Da die effektive Reifenbreite vom Felgenmodell und Reifenhersteller abhängt, stelle sicher, dass mindestens 6 mm Luft zwischen Reifen und Rahmen sind.
Hinterrad	4 mm Offset	
Sattelstütze	Ø30.9	
Sattelsklemme	Ø34.9	
Steuersatz	ICH 1.5	
BB	BSA 73	
Kettenblatt	36 T max	55-57 mm Kettenlinie
Gabel	160 -180 mm Federweg, 1.5-1 1/8" tapered	Beachte, dass die Einstellknöpfe nicht am Unterrohr anschlagen.

Gewichtslimit

Dieser Rahmen ist entwickelt und geprüft für ein maximales Gesamtgewicht (Fahrer, Bike und Ausstattung) von 110 kg.