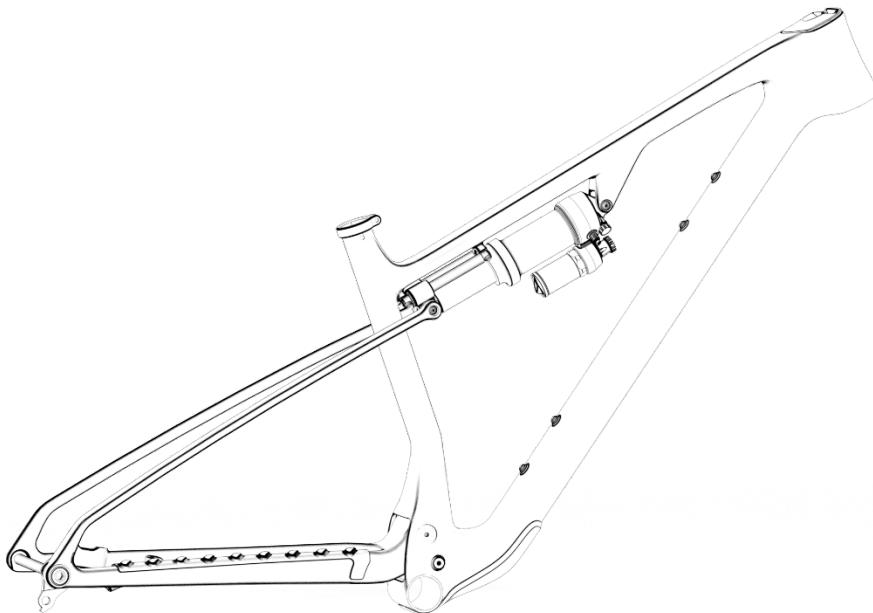


Anleitung

ESSENTIAL MONTAGEANLEITUNG

Herzlichen Glückwunsch zum Kauf eines Essential Rahmensets. In der folgenden Anleitung führen wir dich Schritt für Schritt durch die Montage deines neuen Velos. Eine richtige Montage ist unerlässlich, um das volle Potenzial dieses Produkts auszuschöpfen und, noch wichtiger, um eine sichere Fahrt zu gewährleisten. Andernfalls kann es zu schweren Verletzungen oder sogar zum Tod kommen. Wir empfehlen dir daher dringend, dein Fahrrad von einem qualifizierten Fahrradmechaniker montieren zu lassen. Die Montage deines Fahrrads sollte den in diesem Dokument beschriebenen Schritten folgen.



Essential Rahmenset

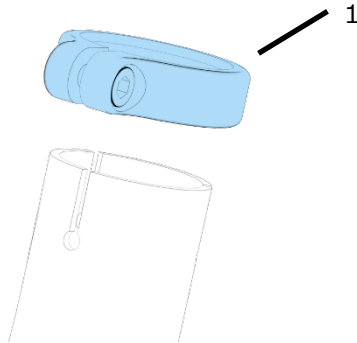
Vor dem Start

Stelle sicher, dass du alle benötigten Werkzeuge und das nötige Fachwissen hast, um die beschriebenen Schritte durchzuführen.

Sämtliche Schrauben müssen mit einem kalibrierten Drehmomentschlüssel angezogen werden.

Zur Montage von Komponenten von Drittanbietern, vergewissere dich, dass diese der Kompatibilitätsliste am Ende dieser Anleitung entsprechen, und folge der Anleitung des Herstellers.

Montage Sattelstütze



| Pos. | Description | Part. No. | Torque |
|------|---------------------|-----------|--------|
| 1 | ARC8 Seatclamp 34.9 | | 6 Nm |

Falls du an einem Montageständer mit Halteklaupe arbeitest, sollte die Montage der Sattelstütze der erste Schritt sein. Den Rahmen selbst im Montageständer zu klemmen kann diesen beschädigen! Für Aufgaben, welche große Kräfte erfordern (z.B. Tretlagermontage), muss der Rahmen mit Laufrädern auf dem Boden stehen oder ein Montageständer mit Tretlager- / Achsbefestigung verwendet werden.

1. Trage Carbon-Montagepaste auf Sattelstütze und Innenseite vom Sitzrohr auf. Verwende kein Fett.
2. Ziehe die Sattelklemme mit maximal 6 Nm an.

Kabelverlegung & Gabelmontage

Vor der Montage der Kabel sollte die Gabel passend vorbereitet werden (Gabelschaft abgelängt, Lagerkonus und Kralle installiert).

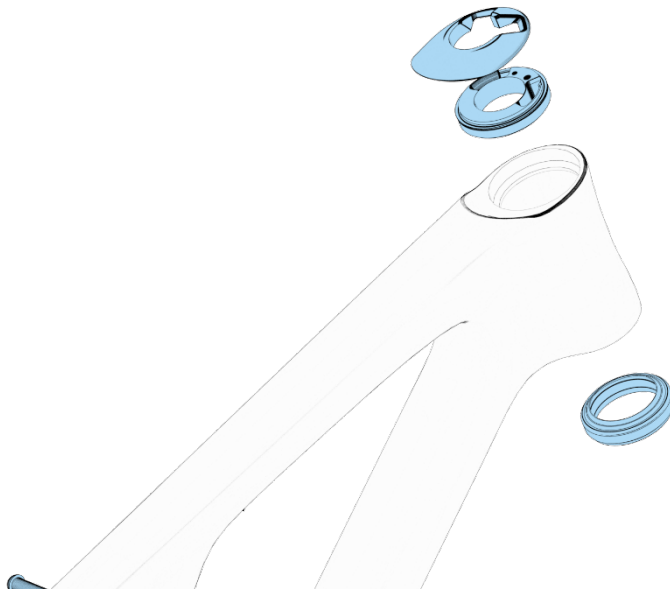
Wir empfehlen, die Kabel von hinten nach vorne zu verlegen, zum Steuersatz hin. Fange mit der Kabelhülle der Sattelstütze an. Das geschieht am besten mit einem Magnetwerkzeug wie dem Park Tool IR-1.2. Ziehe die Kabelhülle oben aus dem Steuerrohr und lasse sie dort.

Als Nächstes installiere die Kabelhülle vom Schaltwerk und die hintere Bremsleitung. Schiebe sie durch das Röhrchen in den Kettenstreben, dann in einem Bogen in den Hauptrahmen. Ziehe sie nach oben aus dem Steuerrohr und lasse sie dort.

Schiebe die Schaumstoffröhrchen über die Kabelhüllen um Geräusche zu vermeiden.

Für eine geschmeidige Funktion der Lenkung ist es wichtig, hochwertige, flexible Kabelhüllen zu verwenden.

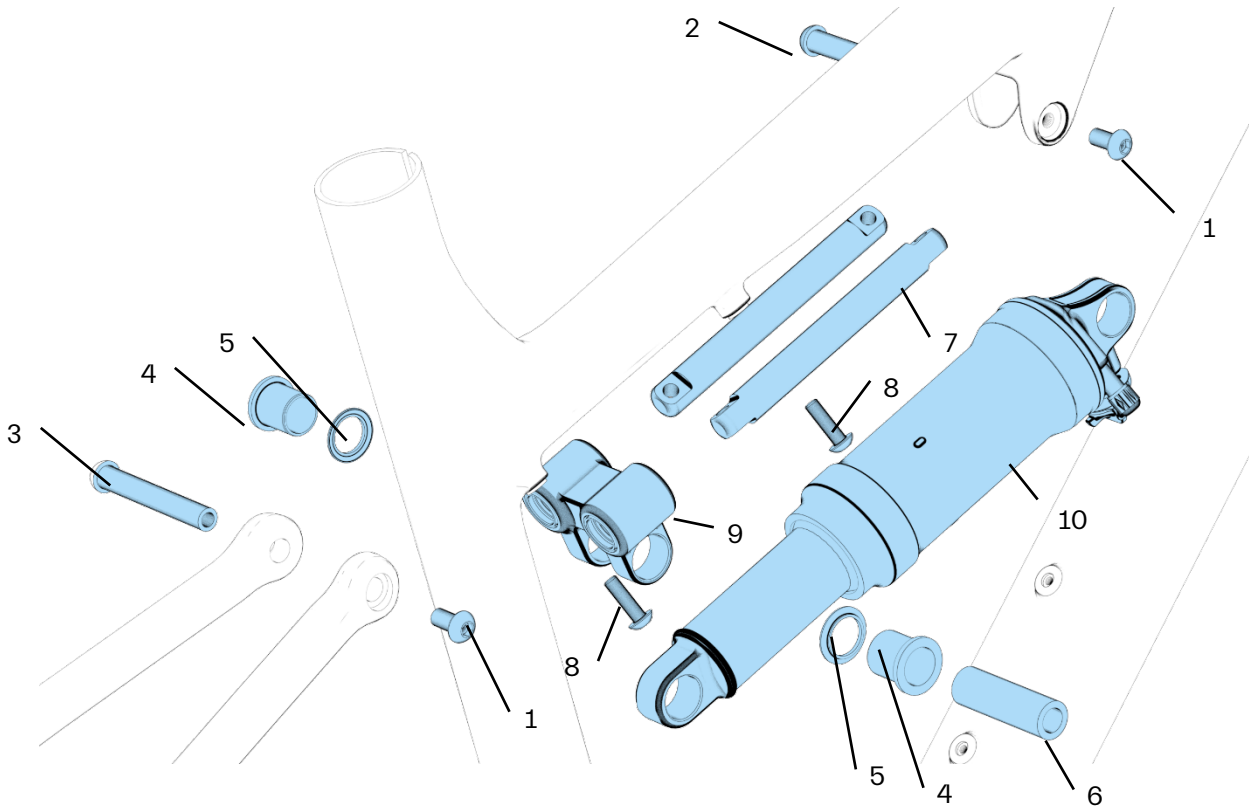
Steuersatzmontage



| Pos. | Description | Part. No. |
|------|-------------------------|-------------------|
| 1 | Essential Headset Cover | Acros 300.52.0146 |
| 2 | Acros Headset | 320.52.531R1 |

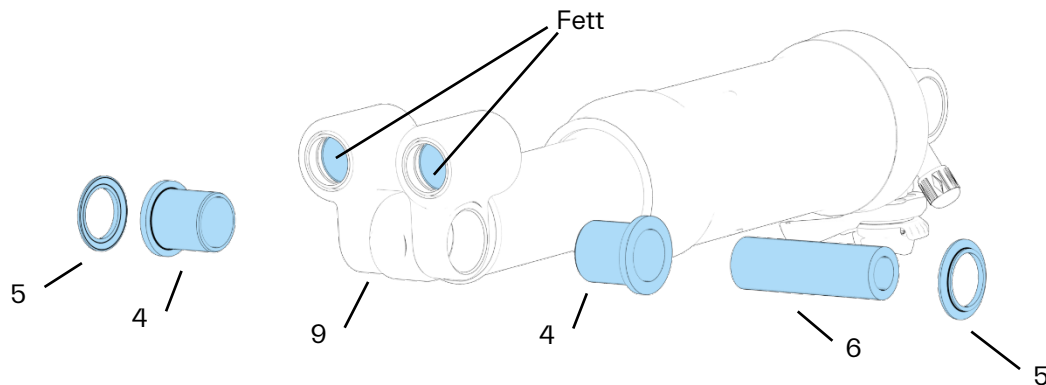
Folge der Anleitung von Acros zur Steuersatzmontage.

Slider- und Dämpfermontage



| Pos. | Description | Part No. | Torque | Note |
|------|-------------------------------|----------|--------|-------------------|
| 1 | Button Head Bolt M6 x 12 | | 6 Nm | Use thread locker |
| 2 | Essential Shock Axle Front | | 6 Nm | |
| 3 | Essential Shock Axle Rear | | 6 Nm | |
| 4 | Essential Shock Bushing | | | |
| 5 | Essential Slider Spacer | | | |
| 6 | Essential Shock Pin | | | |
| 7 | Essential Slider Rail | | | |
| 8 | Button Head Bolt M5 x 16 | | 5 Nm | Use thread locker |
| 9 | Essential Slider Housing Unit | | | |
| 10 | Shock | | | |

ARC8

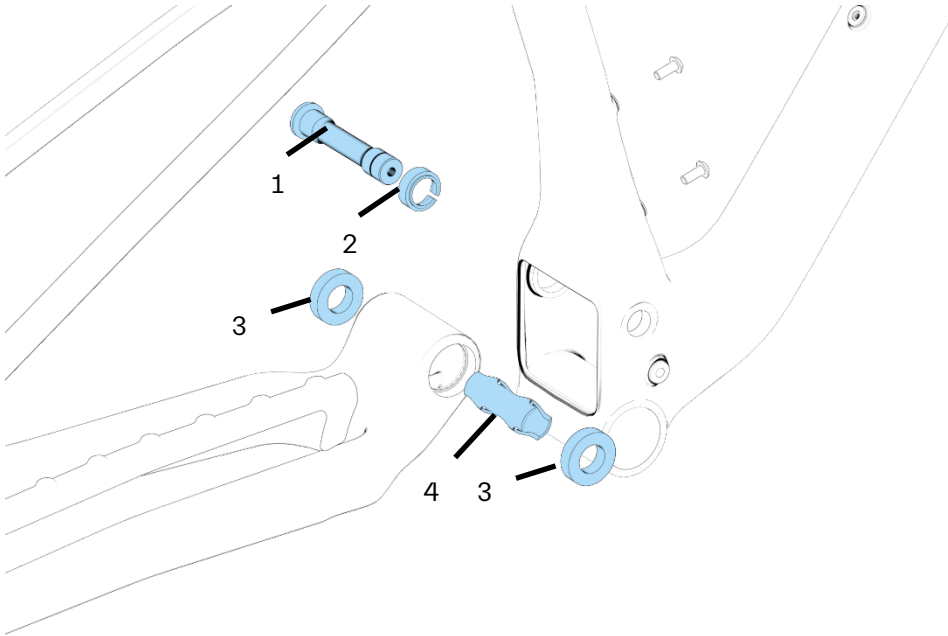


Fette die zwei Gleitlager im Schlitten (9). Platziere den Dämpfer im Schlitten und presse die zwei Dämpferbuchsen (4) ein. Schiebe den Shock Pin (6) durch die Dämpferbuchsen und platziere die zwei Spacer (5) darauf.

Platziere den Dämpfer im Rahmen und fixiere ihn mit der Dämpferachse (2), welche du noch nicht anziehen musst. Schiebe die zwei Führungsstangen (7) durch den Schlitten und befestige sie mit den zwei Schrauben beim Sitzrohr. Ziehe diese nur leicht an. Entferne nun die Dämpferachse (2) und schiebe den Schlitten nach vorne. Ziehe die zwei Schrauben (8) vorne auf 5 Nm an. Nun schiebe den Schlitten wieder nach hinten und ziehe die zwei hinteren Schrauben auf 5 Nm an. Prüfe, dass sich der Schlitten mit geringem Kraftaufwand bewegen lässt, und platziere ihn etwa in der Mitte der Führungsstangen. Stelle sicher, dass die zwei Spacer (5) am richtigen Ort sind, und beweg den Hinterbau so, dass du die hintere Dämpferachse (3) durchschieben kannst. Ziehe diese mit 6 Nm an. Schiebe nun den Schlitten nach hinten, und ziehe die vordere Dämpferachse (2) mit 6 Nm an.

Sollten sich an den Führungsstangen Abnutzungsspuren zeigen, ersetze diese zusammen mit dem Schlitten.

Hauptdrehpunkt



| Pos. | Description | Part No. | Torque |
|------|-----------------|----------|--------|
| 1 | Main Pivot Axle | | 10 Nm |
| 2 | Split Ring | | |
| 3 | Bearing 6902 | | |
| 4 | Bearing Spacer | | |

Bevor du am Hauptdrehpunkt arbeitest, entferne die vordere Dämpferachse, und schiebe den Schlitten etwa in die Mitte der Führungsstangen.

Zur Demontage des Hauptdrehpunktes, entferne die Achse (1) und den Split Ring (2) mit einem 8 mm-Inbusschlüssel. Nun kannst du den Hinterbau aus dem Hauptrahmen ziehen.

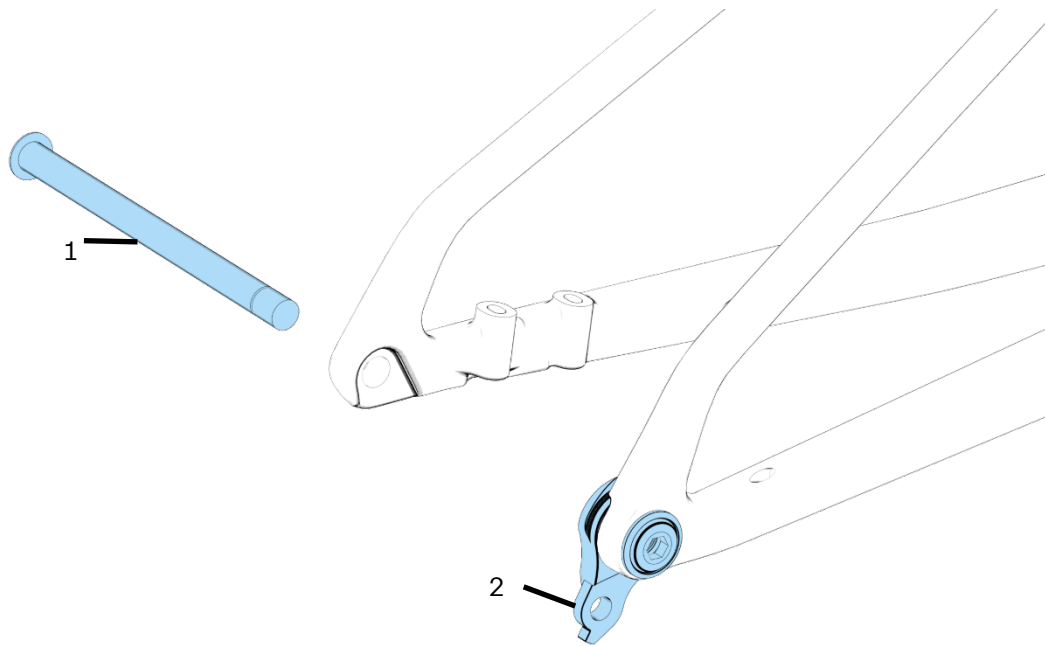
Der Spacer (4) hat Ausschnitte, so dass man die Lager mit einem Durchschlag hinaus klopfen kann. Mache dies gleichmässig, damit sich die Lager nicht verkanten und den Lagersitz nicht beschädigen.

Vor der Montage neuer Lager, fette die Lagersitze im Rahmen und stelle sicher, dass der Spacer zwischen den Lagern ist.

Zum Zusammenbauen, fette das Gewinde der Achse (1) und die Kontaktflächen zwischen Achse und Split

Ring (2). Platziere den Split Ring auf der Achse. Stelle sicher, dass der Spacer (4) zwischen den Lagern ausgerichtet ist, positioniere den Hinterbau im Hauptrahmen und schiebe die Achse durch die Lager. Ziehe diese mit 10 Nm an.

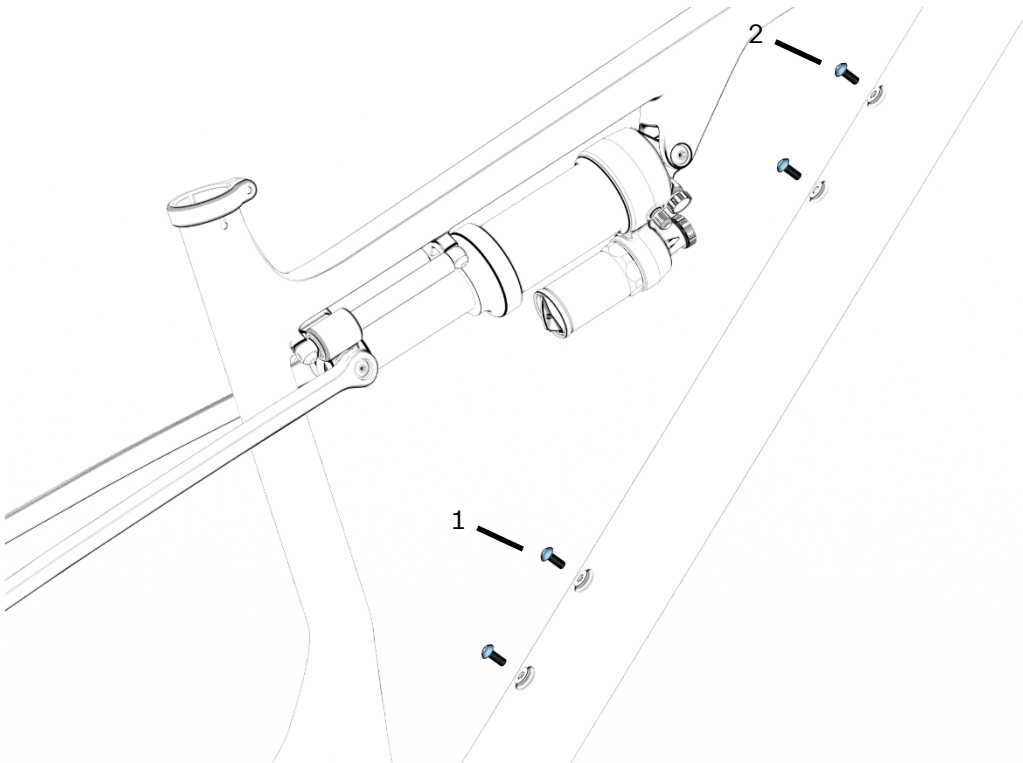
Schaltauge & Steckachse



| Pos. | Description | Part No. | Torque |
|------|---------------|----------|--------|
| 1 | UDH Thru Axle | | 10 Nm |
| 2 | Sram UDH | | 10 Nm |

Montiere das Schaltauge entsprechend der Anleitung von SRAM.

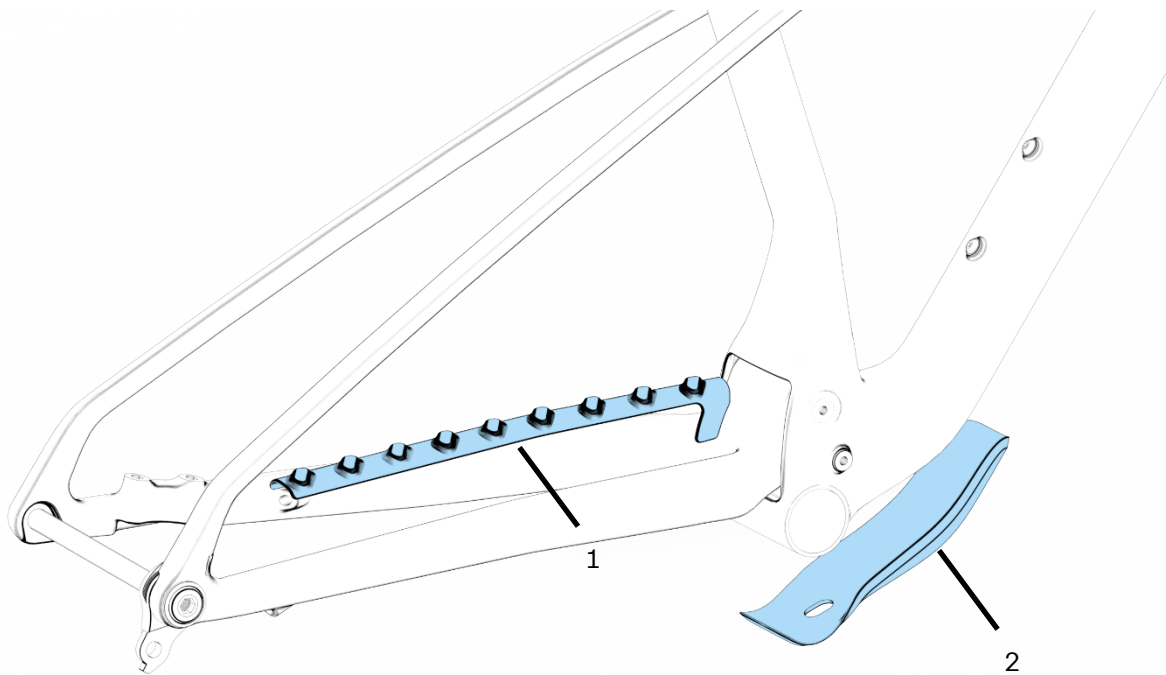
Flaschenhalter



| Pos. | Description | Part No. | Torque |
|------|------------------|----------|--------|
| 1 | Bottle Cage Bolt | | 5 Nm |
| 2 | Accessory mount | | 5 Nm |

Das Essential hat Platz für einen Flaschenhalter am Unterrohr (1) und eine weitere Aufnahme (2) für Werkzeug und Ersatzteile.

Rahmenschutz



| Pos. | Description | Part No. |
|------|--------------------------------|----------|
| 1 | Essential Chainstay Protection | |
| 2 | Essential Down Tube Protection | |

Das Essential hat einen gerippten Kettenstrebenschutz und einen Steinschlagschutz am Unterrohr. Reinige die Oberflächen am Rahmen mit Alkohol vor der Montage.

Wartung

Nach jeder Fahrt: Stelle sicher, dass alle Schrauben gemäß spezifiziertem Drehmoment angezogen sind. Reinige das Bike und inspiziere es visuell auf Schäden. Stelle sicher, dass der Steuersatz kein Spiel hat.



Komponenten-Kompatibilitätsliste

| Bauteil | Spezifikation | Kommentar |
|---------------|---|--|
| Bremse | Flatmount 180mm | 180 mm ohne Adapter, Höhe der Aufnahme 25 mm |
| Reifen | 29 x 2.4" max | Da die effektive Reifenbreite vom Felgenmodell und Reifenhersteller abhängt, stelle sicher, dass mindestens 6 mm Luft zwischen Reifen und Rahmen sind. |
| Sattelstütze | Ø30.9 | |
| Sattelsklemme | Ø34.9 | |
| Steuersatz | Acros | Part no. 320.52.531R1 |
| BB | BSA 73 | |
| Kettenblatt | 38 T max | 55 mm chainline |
| Kettenführung | 77designz Freesolo V2-05+BSA | |
| Gabel | 140 -150 mm Federweg, 1.5-1 1/8" tapered | Beachte, dass die Einstellknöpfe nicht am Unterrohr anschlagen. |
| Dämpfer | 230 mm Länge, 60 oder 65 mm Hub (120 oder 130 mm Federweg). | 20 x 8 mm Hardware an der Luftkammer, keine Hardware am anderen Ende. |

Gewichtslimit

Dieser Rahmen ist entwickelt und geprüft für ein maximales Gesamtgewicht (Fahrer, Bike und Ausstattung) von 110 kg.